

『雄大なアルプスを眺めながら』

続いて埼玉県を出たのが雄大なアルプスのあるこのコース、もう何年経つだろうな、最初は高校生の時でした。スキー教室に参加して行ったのがここ大町、それ以降毎年何度も訪れてバイクでも行っていっぱい楽しみました。大人になるまでしばらくは遠ざかっていたのですが、会社の旅行やサッシュの製品検査で黒部ダムに行ってから増えてハーレー買ってからは結構訪れあちこち楽しんで、コペンロープでも続いて今に至っています。そんな素晴らしいところの一部ですが今回NDRのコースに取り入れました。



スタートはちょっとICからは遠い「白馬村の青鬼集落」です。名前も変わって面白くなって行ったのが最初で、景色やら素晴らしく虜になりました。アルプスの眺めと田んぼの感じが最高ですが、雪はいつまで見られるのか…。

駐車場に監視員が居ますが、協力金は各自に任せるそうです。

上った道に戻って白馬の街に向かうのですが、ダムからは田圃道に入って向かい途中の「詩の小径」にODを置きました。ほんの小さな沢ですが素晴らしいところでのんびりしたくなるところです。

この先段々広い道になって走りやすくなりますが霧気は素晴らしい道。そんな道をしばらく走って「姫川源流湧水」に1CPを置きました。ほんとは全てを回って観て頂きたいのですが…。



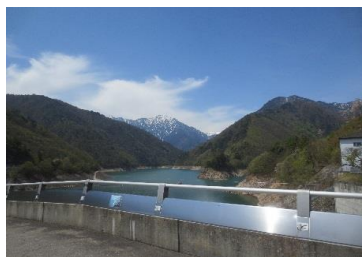
その後は「仁科三湖」と言われる湖畔を通って楽しんで頂きます。それぞれの湖に味があっていいですね、ところどころ休憩ポイントもあります、お好みの場所で楽しんで頂ければと思います。



そんな三つめの湖「木崎湖」に2CPを置きました。コペンロープで最初に訪れた時にかわいいお子ちゃまが来て挨拶してくれたのが忘れられません、写真も残してあります。CP脇に公園もありますのでゆっくりしてください。

そんな仁科三湖からは黒部ダムに向かって走ります、途中には「大町温泉郷」もありますがスルーして向かうと大きく右カーブしたところの先に「わっぱらんど」があります、こここの大きな幅の水路は『ぬるめ』と言われている。雪解けの冷たい水をここで浅く広く流すことで太陽熱で温めて田んぼに使うとする昔の人の知恵なんですね。そんな一部がカーブ左に見えますので、左側のスペースに停めて水に触れてみてください。昔、この水で朝の顔を洗ったのをハーレーで行った時に思い出しく思いました。

この先にもいっぱい素晴らしい景色がありますので楽しんでくださいね。



川を渡り山に登って「大町ダム」に3CPを置きました。ダムの事情情報館で色々学んだらダムカードも頂けるので忘れず貰ってね。季節によって変化するダムからの景色も素晴らしいですよ。手前には「神龍湖公園」もありますので寄ってみてはいかがでしょうか。また、下って高瀬川沿いの「大町エネルギー博物館」も見逃さないところ。博物館先の橋では高瀬川の素晴らしさも眺められるので是非眺めてください。

ここから先木々の多少はありますが田んぼや畑、木々に覆われた里山道を走り町を抜け「大町山岳博物館」へ向かいます。博物館は高台にあるのでまた素晴らしい景色とアルプスが眺められます。すぐ脇に「山岳図書資料館」や「付属園」もあって見学やら大忙しです。「大町山岳博物館付属園」では無料で動物や鳥が見られてまた凄いです。そんな「大町山岳博物館」駐車場に4CPを置きました。ここでもまた雄大なアルプスをのんびりと眺めて頂きたいと思います。





大町山岳博物館を下ってそろそろお昼時でしょうか、えまだ早いですか。
 駅前に「豚のさんぼ」と言うお店があり黒部ダムカレーが食べられるんです、これがまたすごい。
 そんな駅前駐車場に5CPを置きました、太っ腹の60分無料なんです。
 (写真は駅前の駐車場で15分まで無料ですが誰が調べているのだろうか…)
 信濃大町駅からは街を抜けて再びあの雄大なアルプスを眺めてゆったりと走って頂きます。
その名も「安曇野アートライン」です。 でもこの道って白馬村から続いているんですね。

6CPはそんな道をちょっと脇にそれた「清水公民館」に置きました。
 駐車場は広いのですが、なんのへんてつも無いところで、行ってみてのお楽しみです。
 『内緒』

7CPはちょっと有名な場所で「トットちゃん広場」に置きました、もうお分かりですねあの有名な…です。
 この広場脇には「ちひろ公園体験交流館」や「ちひろ美術館」もあって観きれないです。
 美術館脇にはカフェもあるのでゆったりくつろいでいただけたらと思います。
 近くには色々なお店もあって色々な物が食べられそうですね。
 あちこち歩き回ってお好きなものを召し上がって頂けたらと思います。



再びコースに戻って頂き8CPは「桜沢いせき公園」としました。
 のんびりばかりでは申し訳ありませんが…こんなところも良いかなと決めました。

9CPは今度は本当に疲れを癒して頂こうと思い「八面大王足湯」にしました。



ドライブで疲れた体や足に最高ですね。
 なんととっても無料ですから、ただ熱いです。
 でも、タオルだけは忘れないでね、まあ忘れても近くのお店で売っているとか。

この付近でも食事やら頂けますね、もうすでに「天然氷」が販売されていましたが…、高い。
 食事等好みに合わせて決めて頂けたらと思います。



さあ、あんまり休んでもいられないので次に進んで頂きます。
 次は「大王わさび農場」にしようかと思ったのですが…、バイクと違って車は渋滞で大変ですね。
 という事で10CPは同じ様な名前の「安曇野わさび田湧水群公園」にしました。
 意外と人も多く、湧水だけあって綺麗なところですよ。
 駐車場は小さいですがすぐ先にでかい駐車場もありますので大丈夫ですね。

さ〜て、此処からは松本の街に入りますので一気に「松本城」へ向かいます。
 FCPは11CPです、それにしても良い道が多いのには助かります、バイクで走った時も楽しかったです。



CPはやはりここにしました。皆さんもここで記念撮影されたいかがでしょうか。
 長旅お疲れ様でした、まだまだ帰路の旅もありますがここで少し休んで下さい。
 駐車場もあちこち有りますし、市役所の駐車場も土日は無料解放しているとか。
 でも、今回はしっかりと取られた、何やら有料になったそうです、ダメだこりゃ。
 結局、臨時駐車場が一番ですね、南側にあり一回300円で安いです。
 道順としては、右折、右折で臨時駐車場ですね。(大型バス駐車場南側)

帰路は一般道で「浅間温泉」から「美ヶ原スカイライン」を通り唐沢を抜け
 「海野宿」に寄って東部湯の丸ICから高速で帰りました。
 山道クネクネで町中走ったうっづんを晴らすには最高ですね、ただ交通量は多い。



それにしても長野って標高が高いんですね
 コース図最後を見て頂ければ解るように
 一般道路走っているのに1000m級なんです
 今まで気にもしていなかったのですが…
 ただ、凄く暑かった、走っていればまだいいのですが止まるとね
 結局街走行ではエアコン効かせて涼しく走りました。



地図

