

	SSKP
	発 行 全国脊髄損傷者連合会 神奈川県支部 〒252-0207 相模原市中央区矢部新町1-9-101 電話 042-852-3525

一九七七年十二月三日第三種郵便部認可
二〇二三年二月十三日発行(毎月十八回)・二・三・五・六・七の日発行
SSKP 通巻第八〇六八号

ホームページ <http://www.max.hi-ho.ne.jp/yawaragi/>
 メールアドレス yawaragi@max.hi-ho.ne.jp



まだ続くコロナ禍でも少しずつ従来からの募金活動が戻りつつある。子どもさんの募金も多く見受けられた。支部長が街頭募金に参加しました。桜木町駅にて。

コロナ禍での支部活動 2 支部長 赤城喜久代 川崎協会 相談会の報告 3 川崎協会 北島 さとみ 川崎市ぼうさい出前講座 4 ～防災についての知識・関心を高めよう～ 川崎協会 田辺 昌美	行こう～よ！いちご狩り 5 ロボット研修会 PHOTO 報告 7 会員紹介 ② 8 町田 安男さん 県央協会 会員動向 9 編集後記 9
---	---

コロナ禍での支部活動

支部長 赤城 喜久代

世界中が新型コロナウイルス感染に陥ってから、早4年目になるところです。1〜2年目は緊急事態宣言の発令もあり、出歩くことさえも憚られ、スーパー等への買い物にも行かず、出かけるのはほぼ病院だけという状態でした。もちろん役員会もスマホのラインで行いました。

さすがに3年目に入ると昨年になると、国も経済を動かさず、人々もコロナに少し慣れてきた頃でもあり、少しずつではありますが日常が戻ってきつつありました。

そういう状況下、支部活動も感染に気を付けながら、そろそろ再開することになりました。

最初は、9月から11月初めまで脊髄損傷者のピアサポート活動を横浜、相模原、川崎で行いました。

次に、11月末には川崎協会主催のセミナー「防災出前講座」を、川崎市の職員の方達から、防災の取り組みについてのお話をお聞きしました。残念ながら、障害者に対する取り組みまでは聞くことができませんでした。

しかしこの事は、ここ数年言われ続けている、南海トラフや関東大震災クラスの大地震。毎年のように起こる豪雨被害等、日本に住んでいる以上災害は避けては通れませよいか、ということを考えておくことは非常に重要です。折しも、県によると「災害時における福祉的支援の充実」の中で、市町村は災害時に備え、避難支援を必要とする方

の名簿や個別避難計画の作成、福祉避難所の指定、支援体制の整備などを進めております。ところが「要支援者の個別避難計画の作成」については、昨年までに作成した自治体はたったの20自治体のみです。災害時に住んでいる市町村が、どこまで要支援者に対し取り組んでいるか、ぜひ調べる必要があります。

この問題については、私達障害者にとって避けては通れない喫緊の課題でもありますので、5年度のセミナーでぜひ取り上げたいと思っております。

さて、活動の続きですが12月には、コロナで2年続けて中止にした、神奈川県大学の三枝准教授による、介護用ロボットを使ったセミナーを開催しました。

当日は、神奈川県大学の広いキャンパスにお邪魔して、三枝准教授による「ヘルスケアを支えるロボットとAI」という、講演をしていただきました。

現在、ロボットはどういうことができるのか。ヘルスケアロボットを例にとると、対話的に健康を見守ってくれたり、悩みを聞いたり、バイタルチェック等ができる他、ロボットのみに病院・施設等のパトロールもできます。

講演後、会場を移しロボットに触ったり試したりしてみました。ある1台は、会話の部分でまだ少しかみ合わなかったりしましたが、コツをつかむと上手くいくのかもしれない。将来ロボットと暮らすことにより、毎日がワクワクさせられる日が来るかもしれません。期待して待ちたいものです。

最後に、3月には厚木の「内海イチゴ園」で4年ぶりのイチゴ狩りを行います。イチゴ園では触ったイチゴを戻してはいけないので、そこで感染することはないと思います。会費の補助もありますので楽しみにお待ちください。



相談会の報告

川崎協会 北島さとみ



2022年11月6日(日) 産業振興会館にて面談

(相談担当者…2名)

○相談者 59歳男性 頸髄損傷5・6不全(1級)

在宅生活の後、現在横浜市施設に入所中 週4回(一日に5・5時間)通勤にて就労している
障害基礎年金受給

「相談事項」 & 「担当者の支援アドバイス」

・65歳を迎えたときの対応について
現在入所している施設に居続けたいという希望であったので、もし高齢者施設への転居を勧められた場合には、自由度が失われることも考えられるので、慎重に対応するようアドバイス。
また、年金については、具体的金額が分からないため年金事務所へ一度は行くよう、勧めた。

・褥瘡の予防について
ロホマットを使用しており、プッシュアップを一定時間ごとに除圧を行うしかないと伝えた。

・腰の痛みについて
体の傾き等があるということであったので、右記の除圧も含め、テイルト式車いすなどの検討、シーティングなどの相談を横浜市総合リハビリテーションセンターで行うことを勧めた。

「相談担当者の所感」

施設側から退所を促されることがあるが、現在の生活に満足していることもあり、退所については考えられないようであったので、施設に居続けるための方向でお話をしました。



行こう~よ!いちご狩り

(あま~い、いちごがすすな!です)

支部では2019年以来、コロナ禍でお休みしていましたが、久々のいちご狩りです。厚木市にある内海いちご園は、車いす対応で、駐車場・車いすトイレもありますので、安心です。

なお、いちご狩りは30分間となっていますので、そのあと移動して希望者のみ、厚木周辺で昼食会にしたいと思います。皆様奮ってご参加ください。

日時：令和5年 3月12日(日) 集合10:45

いちご狩り 11:15~11:45(30分間)

場所：内海いちご園 ^{しもつこく}厚木市下津古久696 TEL 046-228-6967
車……東名厚木インターより3分(裏に地図アリ)

料金：1,500円(2500円のところ支部から1000円補助)



*申し込み・問い合わせ

〒252-0207 相模原市中央区矢部新町1-9-101

赤城 喜久代 FAX 042-852-3525

TEL 090-3209-6128

Mail:k-edelweiss@jcom.home.ne.jp

*申し込み締め切り 3月5日まで



お名前

ご住所

携帯電話

いちご狩り 参加 合計 名 付き添い 有 名

昼食会 参加 名

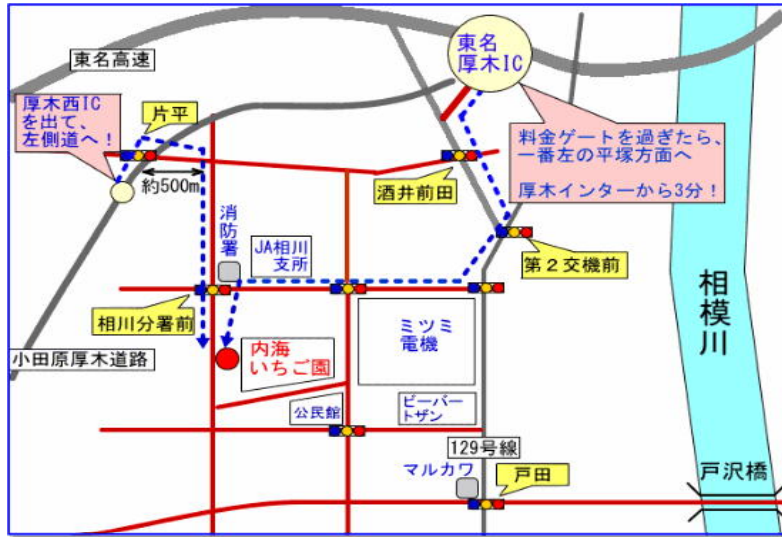


アクセス

■内海いちご園

神奈川県厚木市下津古久696

TEL 046-228-6967

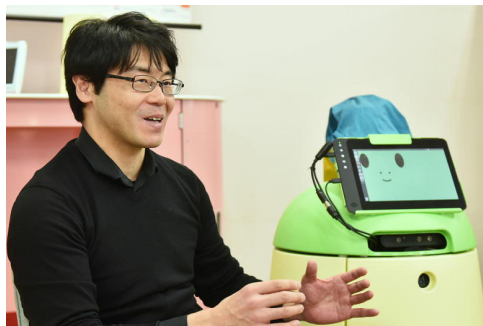


- お車でお越しの場合
東名厚木インターから車で3分
- 電車・タクシーでお越しの場合
小田急線 愛甲石田駅下車 タクシーで5分
- 電車・バスでお越しの場合
小田急線 本厚木駅下車 南口から神奈中バス
平53、平54(平塚駅北口行き)で約15分、
「相川中学校前」で下車 ⇒ 徒歩10分



バス停からの道順





脇に
いる
のが
ロボ
ット
「ル
チア
」

講師 神奈川工科大学准教授
三枝 亮 氏

ロボットと人間が一緒に成長する
仕組みづくりに取り組む

ロボット研修会 PHOTO 報告

全脊連神奈川県支部 研修会
ロボット利用で広がる
障害者の未来

神奈川工科大学にて
令和4年12月17日(土)
13:30 ~ 16:30



第1部 講演
「ヘルスケアを支えるロボットとAI」



第2部 学生プロジェクト
「神奈川工科大学の障がい者
支援の取り組み」



第3部 実機実演 「ロボット・AIシステムの実演説明」
「ルチア」とおしゃべりしたり、追いかけてきたりしてとってもカワイイです♪

(この研修会は共同募金配分金により開催)

会員紹介 ②

町田 安男 さん

(厚木市在住)
県央協会昭和22年7月
5日生まれ

(75歳)

り頸椎及び頸髄損傷(C6)となる
アシスト車椅子を使用
転落事故によ

- 性格を自己分析するとそそっかしい。

- (他にはないですか?)

- 奥さんにパソコンを教わっていて、かんしゃくを起こすこともあるんだよね、身内だといね……。

- 自分を動物に例えると

- カラス アホ、アホ(笑)

- 趣味は

- 将棋

- 好きな有名人

- 将棋界だと、若い藤井聡太さんも良いが、羽生善治さんが良いね。

- あとは宮城まり子さん。あの人の影響で福祉に目を向けるきっかけになりました。

- 皆さんに勧めたいこと

- とくにありません

- 欲しいもの

- 座席の低い、乗り降り自由にできる車(昔の3ドア)、自家用車が欲しいです。

- 最近驚いたこと
栃木県の実家が丸焼けになってしまったこと。

- 最近嬉しかったこと

- 長く治療している褥瘡が少し良くなったこと。

- 今は福祉タクシーで外出することが多いけど、褥瘡が良くなれば自分で運転して出掛けたいと思っています。

- ひとこと(何でも結構です)

- できるだけ自分でできることは行おうようにしています。

- 脊損会はどんな会であって欲しい? 求めること・期待すること

- 脊損者になった不安が無くなるよう、何かできないだろうか?

- 私は20代で事故によって頸髄を損傷し障害者となり、もう50年になります。

- 皆さんもそうだと思いますが、今日に至るまでには良い事、嫌な事がたくさんありました。

- 今困っていること

- 50歳過ぎた頃から段々と年齢と共に体力が弱ってきて、できていたことができなくなってきました。

- どんな生活を送っていますか?
奥さんと二人で在宅生活を送っています。長いこと障害者の作業所運営に携わって来ましたが、徹夜をする日もあって色々大変な時期もありました。

- もう仕事は定年退職となり、庭先に元々あったいくつかのプランターにて野菜を育て、楽しんでいきます。

50年もこうして明るく前に向かって来られたのは、リハビリテーションの多くのスタッフの方達から、たくさんの方の情報や工夫する知恵をもらい、自立生活ができるまでになった。

こんな私でも長く生きて来られたように、若い障害者たちが安定した生活ができるように社会の動きに合わせた情報を発信して欲しいです。



会員動向

○死亡退会者

謹んでお悔やみ申し上げます

2022年5月31日

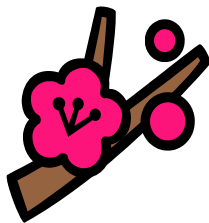
花見 忠征様

川崎

2022年9月21日

山口 たか子様

西湘



編集後記

新型コロナウイルスがやっと?とうとう?季節性インフルエンザと同じ「5類」に移行する方針が(執筆中に)正式に決まりましたが、行動制限・医療費・ワクチンなど見直すことが多くあります。

室内でのマスク着用に関しては個人の判断に委ねるとされていますが、ヘルパー支援、訪問診療・看護や福祉施設へ通所している身としては、まだまだ外せないでしょうね。

特に頸損者は息苦しさを感じるマスク、早く安心して外せる日が待ち遠しいです。

待ち遠しいと言えば、暖かい春。桜が枝いっぱい咲き誇っている姿を早く見たい!

そんな気分です。皆さんも寒さに負けず、お身体大切に。

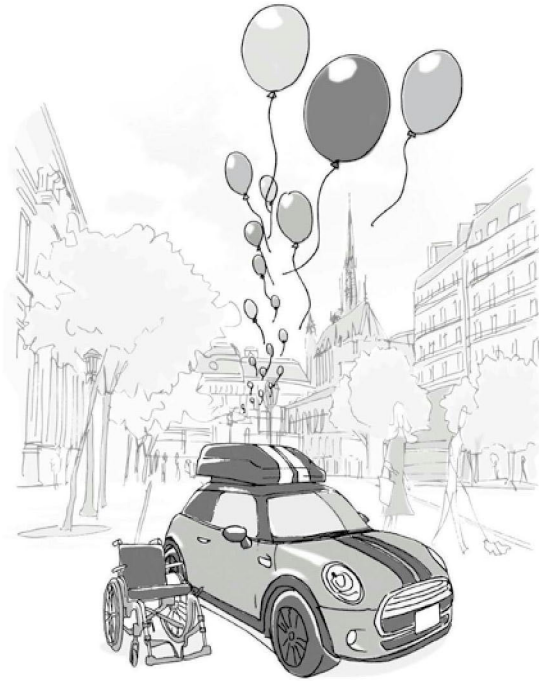
(S.K)



アイのある技術で、ユニバーサル社会に貢献します。

ニッサン自動車工業は2016年4月より、

”株式会社ミクニ ライフ&オート”と社名を変更し、新たなスタートを切りました。



Happy car life



車いすを屋根上へ収納

車いす収納装置

オートボックス



車いすに乗ったまま
スムーズ乗降

リモコン式

乗降用リフト

手でアクセル&ブレーキ

手動運転装置

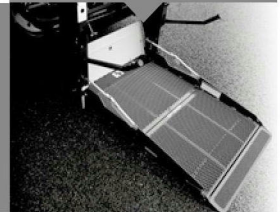
APドライブ



車いすの積み降ろしを
サポート

車いす収納装置

ウィンチェア



福祉車両総合メーカー



『神奈川県地区担当 正規代理店』

株式会社ニッサン自動車湘南
〒243-0812 神奈川県厚木市妻田北3-7-18
TEL:046-222-4341

株式会社 **ミクニ ライフ&オート**

〒349-1145 埼玉県加須市間口456-1
TEL.0480-72-7221
FAX.0480-72-7223
<http://www.nissin-apd.co.jp/>

京浜蓄電池工業株式会社

〒230-0046 神奈川県横浜市鶴見区小野町56-4
TEL:045-521-2915

一九七七年十二月三日第三種郵便部認可
二〇二三年二月十三日発行(毎月十八回)
SSKP通巻第八〇六八号

編集人

相模原市中央区矢部新町一―九一―〇一
「和」編集部 赤城 喜久代

発行人

特定非営利活動法人 障害者団体定期刊行物協会
東京都世田谷区祖師谷三―一―十七

ヴェルドウーラ祖師谷102

定価 三〇〇円